



Le devenir des étudiants inscrits en DEA à l'Université du Littoral Côte d'Opale, Promotions 2003 et 2004



Présentation de l'étude

Le Diplôme d'Études Approfondies (DEA) représentait avant le passage au LMD, la première année de la formation doctorale. Depuis il a été remplacé par le Master Recherche. La finalité première du DEA était de poursuivre des études en thèse, mais il permettait aussi de se présenter sur le marché du travail.

L'objet de cette étude est le devenir de l'ensemble des inscrits en DEA promotions 2003 et 2004.

Pour ces deux promotions, 178 étudiants se sont inscrits en DEA (inscriptions prioritaires) à l'ULCO :

- 81 se sont réinscrits dans l'établissement l'année suivante (soit 46% de l'ensemble des inscrits).
- 97 ont quitté l'ULCO l'année suivante. C'est cette population qui a été interrogée par voie postale.

Pour les 81 réinscrits à n+1, le document présente :

- les réinscriptions à n+1 à l'ULCO. Les variables ont été extraites d'APOGEE.
- les réinscriptions à n+2 dans l'enseignement supérieur régional. Les données ont été collectées dans le fichier régional (fichier ORES).

Les étudiants non réinscrits dans l'établissement l'année suivante ont été interrogés par questionnaire par voie postale et plusieurs relances téléphoniques. Le document présente les poursuites d'études et le devenir professionnel des répondants. Les données proviennent des réponses des étudiants à l'enquête postale.

Sur 97 étudiants interrogés, 39 nous ont répondu, 15 nous sont revenus NPAI* et 4 inscrits ayant bénéficié d'un programme d'échange ont été exclus. Ce qui porte le taux de réponse net global à 50%.

* NPAI : n'habite plus à l'adresse indiquée

Répartition de l'ensemble de la population selon le DEA d'inscription.....	3
Profil des inscrits en DEA.....	3
1 - Caractéristiques générales des inscrits en DEA.....	3
2 - Schéma d'étude de l'ensemble de la population.....	5
Les poursuites d'études des inscrits en DEA réinscrits à l'ULCO à n+1.....	7
1 - Devenir selon l'obtention du DEA pour la PROMOTION 2003.....	7
a- Détail des réinscriptions pour les 25 DIPLÔMÉS.....	7
b- Détail des réinscriptions pour les 19 NON DIPLÔMÉS.....	8
2 - Devenir selon l'obtention du DEA pour la PROMOTION 2004.....	8
a- Détail des réinscriptions pour les 20 DIPLÔMÉS.....	9
b- Détail des réinscriptions pour les 17 NON DIPLÔMÉS.....	9
Devenir des DEA sortants de l'ULCO.....	10
1 - Profil des répondants.....	10
a- Durée d'obtention du DEA.....	10
b- Diplôme possédé par les répondants ayant permis l'accès en DEA.....	11
c- Situation salariale lors de l'inscription.....	12
d- L'emploi occupé avant l'inscription en DEA.....	12
e- Obtention ou non d'un emploi en cours d'année.....	12
2 - Demande d'inscription parallèle en DESS.....	13
3 - Réinscription après l'obtention du DEA des répondants interrogés par questionnaire.....	13
a- Les poursuites d'études après le DEA.....	13
b- Poursuite d'études en thèse après le DEA (accès immédiat ou non).....	14
c- Raison de la non inscription en thèse immédiatement après le DEA.....	14
4 - Répondants ayant passé des concours de la Fonction Publique.....	15
5 - L'accès à l'emploi.....	15
a- Combien d'emplois les répondants ont-ils occupé après le DEA ?.....	15
b- L'accès au premier emploi occupé après le DEA.....	16
6 - Évolution de la situation depuis la sortie du DEA.....	16
7 - Situation professionnelle des répondants 24 mois après le DEA.....	17
a- Situation des répondants 24 mois après le DEA par genre.....	17
b- Part d'emploi stable, temps plein, cadre et taux de chômage.....	17
c- Salaire net mensuel des diplômés en emploi et à temps plein à n+2.....	18
d- Type d'employeur par domaine de formation.....	18
e- Lieu d'emploi des répondants en emploi 2 ans après le DEA.....	19
f- Satisfaction des diplômés en emploi à 24 mois sur :.....	19
8 - Descriptif des emplois occupés à 24 mois.....	21

Répartition de l'ensemble de la population selon le DEA d'inscription

	Promotion 2003	Promotion 2004	Ensemble	
			effectif	%
Domaine Droit et Aménagement	27	28	55	31%
DEA Droit Environnement	10	9	19	11%
DEA Hommes, Territoires, Développement	17	19	36	20%
Domaine Lettres, Langues et Sciences Humaines et sociales	31	31	62	35%
DEA Histoire et Civilisations	10	13	23	13%
DEA Analyse Littéraire et Histoire de la Langue Française	10	6	16	9%
DEA Langues et Littératures Anglaises et Anglo Saxonnes	7	5	12	7%
DEA Théorie et Analyse Linguistiques	1	1	2	1%
DEA Langues, Littérature et Civilisation des pays de langues germaniques et slaves	1	5	6	3%
DEA Dynamique des Milieux Naturels et Anthropiens Passés	2	1	3	2%
Domaine Sciences et Technologies	30	31	61	34%
DEA Environnement Interfaces, Dynamiques et Impacts Humains	14	10	24	13%
DEA Mathématiques Appliquées	-	2	2	1%
DEA Mathématiques Pures	2	2	4	2%
DEA Instrumentation et Analyses Avancées	-	2	2	1%
DEA Modélisation et Simulation des Systèmes Complexes (MOSCA)	14	15	29	16%
Ensemble	88	90	178	100%

Profil des inscrits en DEA

1 - Caractéristiques générales des inscrits en DEA

	Promotion 2003	Promotion 2004	Ensemble
% de femmes			
	35%	37%	36%
âge à l'entrée en DEA			
âge moyen	27	27	27
âge médian	25	25	25
Baccalauréat obtenu			
Littéraire	24%	24%	24%
Économique et Social	16%	12%	14%
Scientifique	31%	28%	29%
Technologique	5%	8%	6%
Bacs étrangers	20%	27%	24%
Autres équivalences	5%	1%	3%
obtention DEA			
oui	51	42	93
non	37	48	85
Effectifs	88	90	178

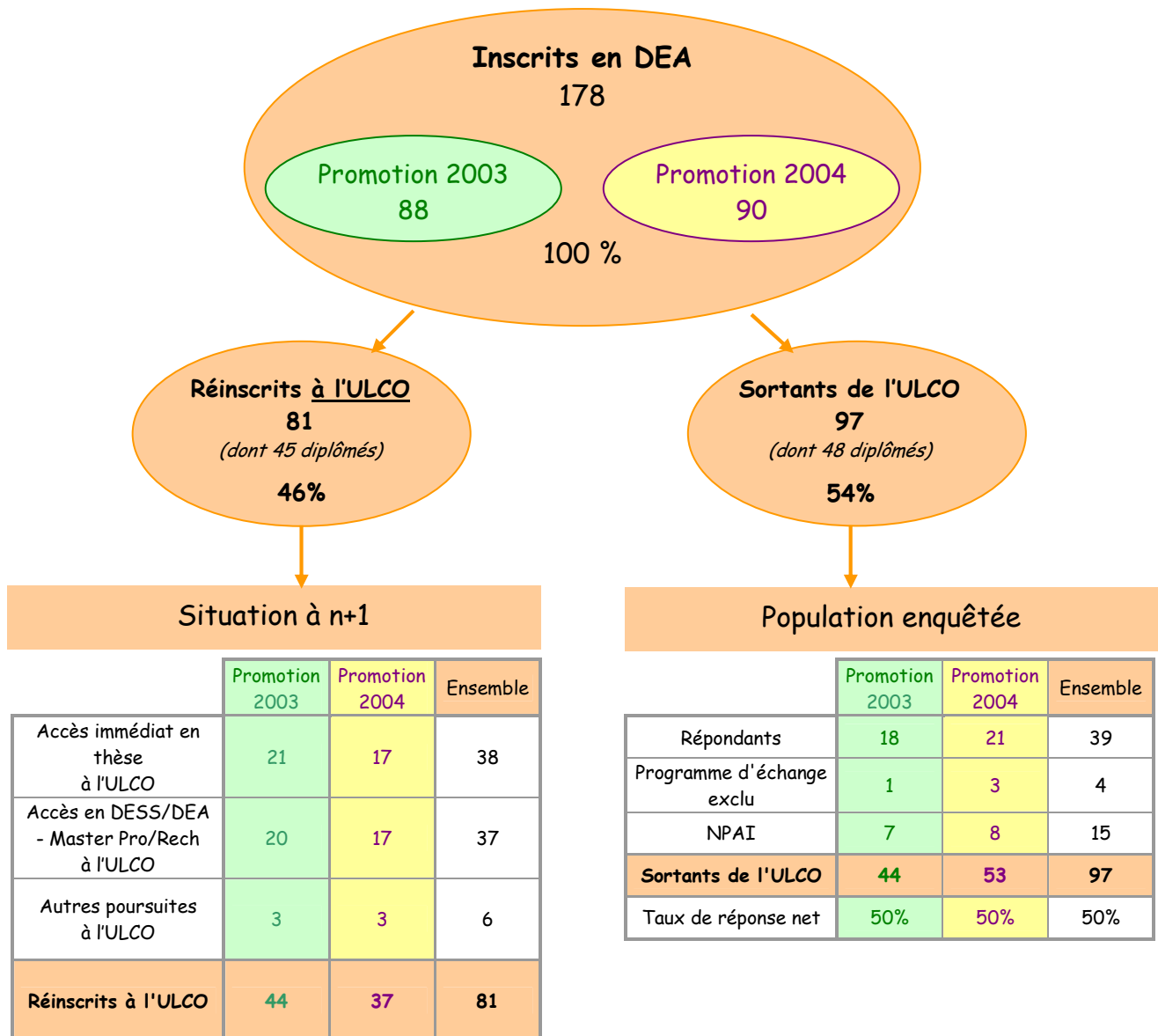
La population prise en compte dans cette étude se compose majoritairement d'hommes (64%). Les inscrits sont âgés de 27 ans en moyenne et la moitié d'entre eux ont moins de 25 ans (âge médian). Ils sont le plus souvent titulaires d'un baccalauréat scientifique, littéraire ou étranger. La série du bac est conforme au domaine d'inscription en DEA.

Ils sont plus de la moitié des inscrits à obtenir leur DEA en 2002-2003 et un peu moins en 2003-2004.

Origine géographique	Promotion 2003	Promotion 2004	Ensemble
Région parisienne	3	1	4
Autres département français	7	5	12
Étranger	13	15	28
Région NPDC	65	69	135
<i>Nord</i>	31	30	61
<i>Pas-de-Calais</i>	34	39	73
Effectifs	88	90	178

Les $\frac{3}{4}$ des inscrits sont originaires de la région Nord/Pas-de-Calais.

2 - Schéma d'étude de l'ensemble de la population



Taux de sortie de l'ULCO à n+1 : 54%.

Plus d'un inscrit sur deux quitte l'ULCO l'année qui suit la sortie du DEA...

Sur 178 inscrits (promotions cumulées 2002 et 2003), 54% quittent l'établissement immédiatement après la sortie du DEA. C'est cette population qui sera plus particulièrement analysée dans la deuxième partie de cette étude.

Globalement, après le DEA, 46% des inscrits poursuivent des études à l'ULCO l'année suivante, en thèse dans près d'un cas sur deux. Ils ne sont plus que 30% à n+2, pour la plupart en thèse.

Parmi l'ensemble des inscrits, 54% se sont réinscrits l'année suivante dans un établissement de la région (à l'ULCO ou dans un autre établissement). Ils sont encore 41% à n+2.

Réinscriptions l'enseignement supérieur régional à N+1	Promotion 2003	Promotion 2004	Ensemble des 2 promotions
Réinscrits	51 dont 44 à l'ULCO	45 dont 37 à l'ULCO	96
Non réinscrits	37	45	82
Effectifs	88	90	178

Réinscriptions dans l'enseignement supérieur régional à N+2	Promotion 2003	Promotion 2004	Ensemble des 2 promotions
Réinscrits	38 dont 31 à l'ULCO	35 dont 28 à l'ULCO	73
Non réinscrits	50	55	105
Effectifs	88	90	178

Poursuites d'études dans l'enseignement supérieur régional (y compris à l'ULCO) selon le DEA d'origine à n+1 et n+2.

	Promotion 2003			Promotion 2004		
	n+1 dans l'ESR*	n+2 dans l'ESR*	Effectif des inscrits	n+1 dans l'ESR*	n+2 dans l'ESR*	Effectif des inscrits
Domaine Droit et Aménagement	15	11	27	10	7	28
DEA Droit Environnement	4	3	10	5	3	9
DEA Hommes, Territoires, Développement	11	8	17	5	4	19
Domaine Lettres, Langues et Sciences Humaines et sociales	19	12	31	20	13	31
DEA Histoire et Civilisations	5	4	10	8	6	13
DEA Analyse Littéraire et Histoire de la Langue Française	5	4	10	4	4	6
DEA Langues et Littératures Anglaises et Anglo Saxonnes	6	3	7	2	2	5
DEA Théorie et Analyse Linguistiques	-	-	1	1	-	1
DEA Langues, Littérature et Civilisation des Pays de Langues Germ. et Sl.	1	-	1	4	-	5
DEA Dynamique des Milieux Naturels et Anthropisés Passés	2	1	2	1	1	1
Domaine Sciences et Technologies	17	15	30	15	15	31
DEA Environnement Interfaces, Dynamiques et Impacts Humains	7	5	14	2	2	10
DEA Mathématiques Appliquées	-	-	-	2	2	2
DEA Mathématiques Pures	2	2	2	1	1	2
DEA Instrumentation et Analyses Avancées	-	-	-	1	2	2
Modélisation et Simulation des Systèmes Complexes (MOSC)	8	8	14	9	8	15
Ensemble	51	38	88	45	35	90

Note de lecture : Parmi les 88 étudiants de DEA de la promotion 2003, on dénombre 51 réinscriptions à N+1 dans l'enseignement supérieur régional, ils ne sont plus que 38 à N+2. Certains étudiants peuvent avoir été réinscrits à la fois à N+1 et N+2.

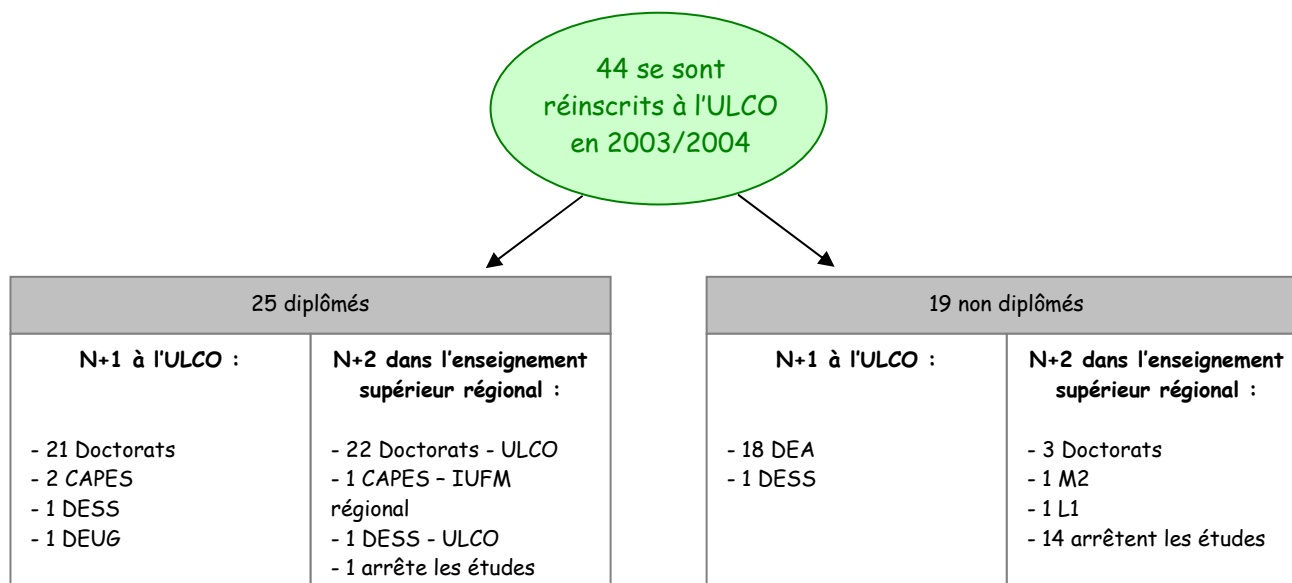
Sur l'ensemble des 2 promotions, c'est en Lettres, Langues et Sciences Humaines et Sociales qu'il y a le plus de réinscriptions immédiates au niveau des établissements de la région. Par contre à n+2, c'est en Sciences et Technologies.

Parmi les étudiants réinscrits (ULCO ou autre établissement régional), 29 ont obtenu le DEA pour la promotion 2003. Ils sont 30 pour la promotion 2004.

* ESR : Enseignement Supérieur Régional (données issues du fichier de l'Observatoire Régional de l'Enseignement Supérieur)

Les poursuites d'études des inscrits en DEA réinscrits à l'ULCO à n+1

1 - Devenir selon l'obtention du DEA pour la PROMOTION 2003



Taux d'accès immédiat en thèse : 48%.

Parmi les thèses entreprises à l'ULCO, 8 ont été financées : 1 par le Conseil Régional à 100%, 2 par le Syndicat Mixte de la Côte d'Opale, 5 par le Ministère de la Recherche.

a- Détail des réinscriptions pour les 25 DIPLÔMÉS

Inscription en 2002/2003	réinscription à l'ULCO en 2003/2004	réinscription à l'ULCO ou dans l'ESR en 2004/2005	Eff.
DEA Droit Environnement	Doctorat Droit	Doctorat Droit - ULCO	3
DEA Hommes, Territoires, Développement	DESS Manager de la Distribution en Milieu National et International	DESS Entrepreneuriat et Redéploiement Industriel - ULCO	1
	Doctorat Économie	Doctorat Économie - ULCO	3
	Doctorat Économie	Doctorat Gestion - ULCO	1
	Doctorat Gestion	Doctorat Gestion - ULCO	1
DEA Analyse Littéraire et Histoire de la Langue Française	Doctorat Lettres	Doctorat Lettres - ULCO	1
DEA Dynamique des Milieux Naturels et Anthropisés Passés et Actuels	1 ^{ère} année de DEUG Lettres et Langues - Langues Étrangères Appliquées	-	1
	Doctorat Géographie	Doctorat Géographie - ULCO	1
DEA Langues et Littératures Anglaises et Anglo Saxonnes	Préparation au CAPES d'Anglais	Doctorat Langues - ULCO	1
	Préparation au CAPES d'Anglais	Préparation au CAPES d'Anglais - IUFM de la Région	1
DEA Environnement Interfaces, Dynamiques et Impacts Humains	Doctorat Chimie	Doctorat Chimie - ULCO	1
	Doctorat Géographie	Doctorat Géographie - ULCO	1
	Doctorat Sciences de la Vie	Doctorat Sciences de la Vie - ULCO	2
DEA Mathématiques Pures	Doctorat Mathématiques	Doctorat Mathématiques - ULCO	2
DEA Modélisation et Simulation Des Systèmes Complexes (Mosca)	Doctorat Informatique	Doctorat Informatique - ULCO	5
			25

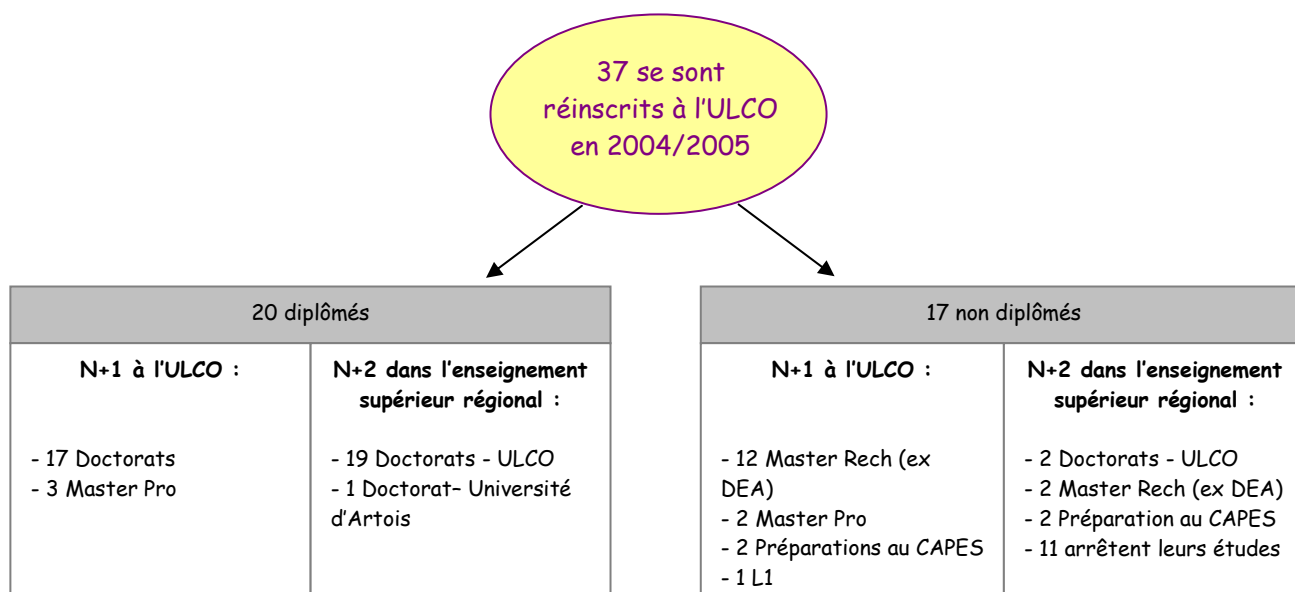
En 2002/2003, 25 sont diplômés du DEA. 21 s'inscrivent en thèse à n+1 à l'ULCO et 22 à n+2 toujours à l'ULCO. Toutes les réinscriptions ont lieu à l'ULCO tant à n+1 qu'à n+2.

b- Détail des réinscriptions pour les 19 NON DIPLÔMÉS

Inscription en 2002/2003	réinscription à l'ULCO en 2003/2004	réinscription à l'ULCO ou dans l'ESR en 2004/2005	Eff.
DEA Droit Environnement	DEA Droit Environnement	-	1
DEA Hommes, Territoires, Développement	DEA Hommes, Territoires, Développement	L1 Langue et Civilisation Étrangère spé. Espagnol - ULCO	1
	DEA Hommes, Territoires, Développement	-	3
DEA Analyse Littéraire et Histoire de la Langue Française	DEA Analyse Littéraire et Histoire de la Langue Française	Doctorat Lettres - ULCO	1
	DEA Analyse Littéraire et Histoire de la Langue Française	-	2
DEA Histoire et Civilisations	DEA Histoire et Civilisations	Doctorat Histoire - ULCO	2
	DEA Histoire et Civilisations	-	2
DEA Langues et Littératures Anglaises et Anglo Saxonnes	DEA Langues et Littératures Anglaises et Anglo Saxonnes	Master 2 Recherche Lettres et Langues spé. Langues, Littératures et Civilisations - ULCO	1
	DEA Langues et Littératures Anglaises et Anglo Saxonnes	-	3
DEA Langues, Littérature et Civilisation des Pays de Langues Germaniques et Slaves	DEA Langues, Littérature et Civilisation des Pays de Langues Germaniques et Slaves	-	1
DEA Environnement Interfaces, Dynamiques et Impacts Humains	DEA Environnement Interfaces, Dynamiques et Impacts Humains	-	1
	DESS Info-Compétences Complémentaires Mention Concepteur Réalisateur	-	1
			19

En 2002/2003, la plupart des non diplômés (18 sur 19) se réinscrivent en DEA. Et 3 accèdent en thèse à n+2. Toutes les réinscriptions ont lieu à l'ULCO tant à n+1 qu'à n+2.

2 - Devenir selon l'obtention du DEA pour la PROMOTION 2004



Taux d'accès immédiat en thèse : 46%.

Parmi les thèses entreprises à l'ULCO, 4 ont été financées par le Ministère de la Recherche.

a- Détail des réinscriptions pour les 20 DIPLÔMÉS

Inscription en 2003/2004	réinscription à l'ULCO en 2004/2005	réinscription à l'ULCO ou dans l'ESR en 2005/2006	Eff.
DEA Droit Environnement	Doctorat Droit	Doctorat Droit - ULCO	2
DEA Hommes, Territoires, Développement	Master 2 Pro Management des Projets /Eco Sociale Solidaire et Associative	Doctorat Économie - ULCO	1
	Doctorat Économie	Doctorat Économie - ULCO	1
	Doctorat Gestion	Doctorat Gestion - ULCO	1
DEA Analyse Littéraire et Histoire de la Langue Française	Doctorat Lettres	Doctorat Lettres - ULCO	1
DEA Dynamique des Milieux Naturels et Anthropisés Passés et Actuels	Master 2 Pro Développement des Territoires	Doctorat Génie Civil - Université d'Artois	1
DEA Histoire et Civilisations	Doctorat Histoire	Doctorat Histoire - ULCO	3
DEA Théorie et Analyse Linguistiques	Doctorat Lettres	Doctorat Lettres - ULCO	1
DEA Environnement Interfaces, Dynamiques et Impacts Humains	Doctorat Chimie	Doctorat Chimie - ULCO	1
DEA Instrumentation et Analyses Avancées	Doctorat Physique	Doctorat Physique - ULCO	1
Modélisation et Simulation des Systèmes Complexes (MOSC)	Master 2 Pro MSPI Spé ISIDIS/ADIS	Doctorat Informatique - ULCO	1
	Doctorat Informatique	Doctorat Informatique - ULCO	6
			20

En 2003/2004, 20 sont diplômés du DEA. 17 s'inscrivent en thèse à n+1 à l'ULCO et 20 à n+2 toujours à l'ULCO sauf un à l'université d'Artois. Finalement tous les diplômés accèdent en thèse.

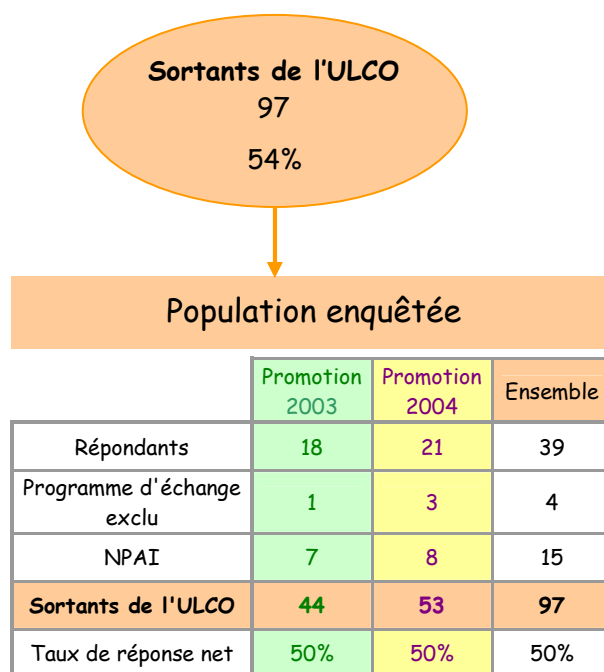
b- Détail des réinscriptions pour les 17 NON DIPLÔMÉS

Inscription en 2003/2004	réinscription à l'ULCO en 2004/2005	réinscription à l'ULCO ou dans l'ESR en 2005/2006	Eff.
DEA Droit Environnement	Master 2 Rech Droit de l'Environnement du Littoral	Doctorat Droit Littoral - ULCO	1
	Master 2 Rech Droit de l'Environnement du Littoral	-	1
DEA Hommes, Territoires, Développement	L1 Langue et Civilisation Étrangère spé. Espagnol	-	1
	Master 2 Pro Management des Projets /Eco Sociale Solidaire et Associative	-	1
DEA Analyse Littéraire et Histoire de la Langue Française	Master 2 Recherche Lettres et Langues spé. Langues, Littératures et Civilisations	-	1
	Préparation au CAPES de Lettres Modernes	-	1
DEA Histoire et Civilisations	Master 2 Rech Histoire Littorale	Doctorat Histoire - ULCO	1
	Master 2 Rech Histoire Littorale	-	2
	Préparation au CAPES d'Histoire Géographie	Préparation au CAPES d'Histoire Géographie - ULCO	1
DEA Langues et Littératures Anglaises et Anglo Saxonnes	Master 2 Recherche Lettres et Langues spé. Langues, Littératures et Civilisations	Préparation au CAPES d'Anglais - ULCO	1
	Master 2 Recherche Lettres et Langues spé. Langues, Littératures et Civilisations	-	1
DEA Langues, Littérature et Civilisation des Pays de Langues Germaniques et Slaves	Master 2 Recherche Lettres et Langues spé. Langues, Littératures et Civilisations	Master 2 Recherche Lettres et Langues spé. Langues, Littératures et Civilisations - ULCO	1
	Master 2 Recherche Lettres et Langues spé. Langues, Littératures et Civilisations	-	2
DEA Mathématiques Pures	Master 2 Recherche MSPI Spé. Mathématiques Approfondies	Master 2 Recherche MSPI Spé. Mathématiques Approfondies - ULCO	1
Modélisation et Simulation des Systèmes Complexes (MOSC)	Master 2 Recherche MSPI Spé. Compétences Complémentaires en Informatique	-	1
			17

En 2003/2004, la plupart des non diplômés (12 sur 17) se réinscrivent en Master Recherche (ex DEA). Et 2 accèdent en thèse à n+2. Toutes les réinscriptions ont lieu à l'ULCO tant à n+1 qu'à n+2.

Devenir des DEA sortants de l'ULCO

Les 97 étudiants non réinscrits dans l'établissement l'année suivante ont été interrogés. La suite du document présente les poursuites d'études et l'insertion professionnelle des RÉPONDANTS à l'enquête portant sur les DEA promotions 2002 et 2003 sortants de l'Université du Littoral Côte d'Opale.

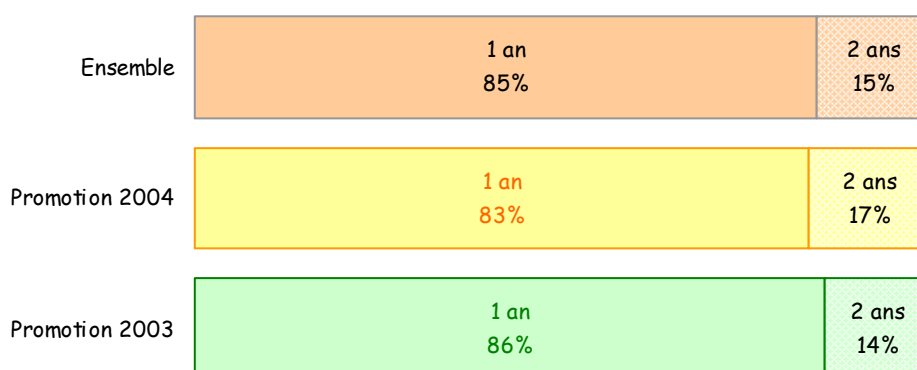


Depuis le baccalauréat, certains ont interrompu leurs études supérieures plus de 2 ans. Parmi les répondants à l'enquête on en dénombre 6 pour chacune des promotions 2003 et 2004.

1 - Profil des répondants

a- Durée d'obtention du DEA

Durée d'obtention du DEA pour les diplômés répondants



b- Diplôme possédé par les répondants ayant permis l'accès en DEA

Promotion 2003		
Intitulé	Établissement et année d'obtention	Eff.
Maîtrise AES	Université d'Artois - 2002	1
Maîtrise Lettres Modernes	ULCO - 1996	1
	ULCO - 2001	2
Maîtrise Droit	Université de Rouen - 2001	1
	ULCO - 2000	1
Maîtrise Économie Gestion Entreprise	Université de Lille 1 - 2000	1
Maîtrise Histoire	ULCO - 2000	2
	ULCO - 2001	1
	ULCO - 2002	1
Maîtrise Biologie des Populations et Écosystèmes	ULCO - 2002	1
	USTL - 2002	1
Maîtrise Chimie	ULCO - 2002	1
Maîtrise IUP GSI	ULCO - 2002	2
Non précisé		1
		18

Promotion 2004		
Intitulé	Établissement et année d'obtention	Eff.
Maîtrise Chimie	ULCO - 2003	3
Maîtrise Biologie des Populations et des Écosystèmes	ULCO - 2003	1
	USTL 2002	1
Maîtrise Droit	ULCO - 2003	1
	ULCO - 1997	1
Maîtrise Électronique, Électrotechnique et Automatique	ULCO - 2003	1
Maîtrise Géographie	ULCO - 2003	1
Maîtrise Histoire	ULCO - 1998	1
	ULCO - 2003	1
Maîtrise LEA	ULCO - 1999	1
Maîtrise Lettres Modernes	ULCO - 2003	1
Maîtrise STAPS Mention Éducation / Motricité	ULCO - 2003	1
MST Développement des Territoires	ULCO - 2003	1
BAC+4 Sans Précision	Université de Dijon - 2000	1
DESS* Entrepreneuriat et Redéploiement Industriel	ULCO - 2003	1
DESS* Langues et Technologies	ULCO - 2002	1
Titre d'Ingénieur	ISEN - 2001	1
Équivalence	École Militaire de Saint-Cyr - 2003	1
Équivalence Étrangère en Informatique	Université de Marrakech - 2003	1
		21

La plupart des inscrits ont obtenu une maîtrise générale avant d'accéder au DEA.

* bac+4 non précisé par ces répondants titulaires d'un DESS

c- Situation salariale lors de l'inscription

	Promotion 2003	Promotion 2004	Ensemble
Demandeur d'emploi	2	1	3
Étudiant	10	13	23
Salarié à temps partiel	2	4	6
Salarié à temps plein	3	3	6
Retraité	1	-	1
Répondants	18	21	39

30 % des répondants étaient salariés lors de leur inscription en DEA.

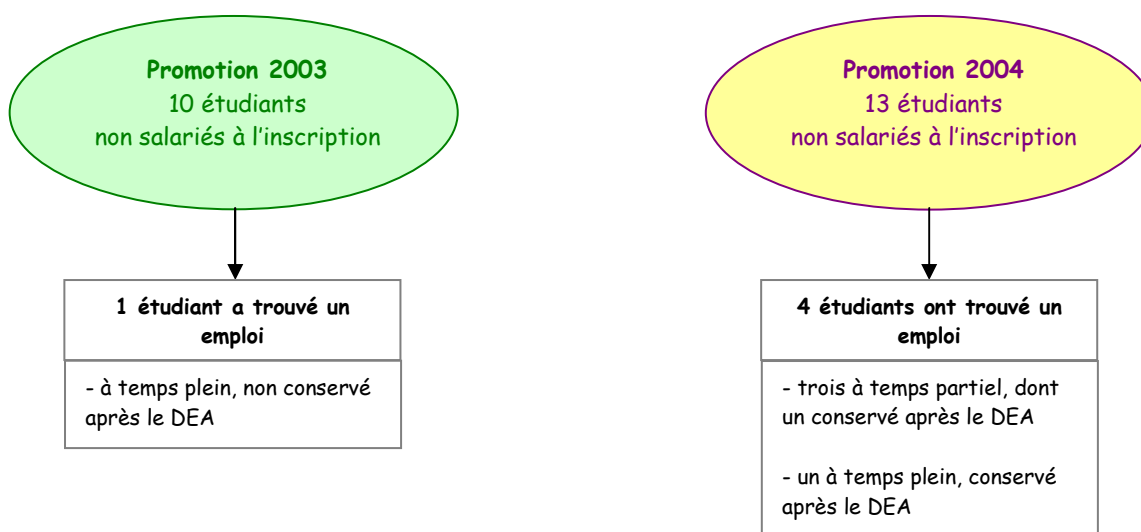
d- L'emploi occupé avant l'inscription en DEA

Promotion 2003			
Emploi	Date de début	Contrat	Emploi conservé à la sortie du DEA ?
Agent administratif chargé de rédaction	Oct.97	Fonctionnaire	oui
Consultant en Urbanisme	Juil. 01	CDI	non
Disquaire	Nov. 00	CDI	non
Magistrat (en Algérie)	Fév. 96	Fonctionnaire	non
Maître d'internat	Sept. 98	CDD	non
Surveillant d'externat	Sept. 98	Contractuel	non
Surveillant d'externat	Sept. 99	Contractuel	oui
1 Non réponse			

Promotion 2004			
Emploi	Date de début	Contrat	Emploi conservé à la sortie du DEA ?
Documentaliste de bibliothèque	Sept. 88	CDI	oui
Maître d'internat	Sept. 01	CDD	non
Militaire officier	Sept. 01	Fonctionnaire	oui
Rédacteur territorial	Sept. 01	Fonctionnaire	oui
Surveillant d'externat	Sept. 02	Contractuel	oui
Surveillante	Sept. 96	Contractuel	oui
1 Non réponse			

Un répondant de la promotion 2004 a préparé le DEA dans le cadre d'un plan de formation professionnelle.

e- Obtention ou non d'un emploi en cours d'année



2 - Demande d'inscription parallèle en DESS

Tous ne s'inscrivent pas pour la première fois en DEA. Parmi les 18 répondants de la promotion 2003, 3 étaient déjà inscrits en DEA précédemment (8 redoublants sur 44 interrogés). Pour 21 répondants en 2004, ils étaient 4 (13 redoublants sur 53 interrogés).

	Promotion 2003	Promotion 2004	Ensemble
Un dossier en DESS a-t-il été déposé parallèlement à l'inscription en DEA ?	Oui	3	5
	Non	15	16
Ce dossier a-t-il été accepté ?	Oui	3	2
	Non	-	3
Répondants	18	21	39

Lors de l'inscription en DEA, 8 avaient également déposé un dossier en DESS (pas forcément à l'ULCO), mais leur candidature n'a pas toujours été retenue. Ces étudiants ne sont pas nécessairement des redoublants.

3 - Réinscription après l'obtention du DEA des répondants interrogés par questionnaire

a- Les poursuites d'études après le DEA

Réinscriptions dans les 2 ans après le DEA	Promotion 2003	Promotion 2004	Ensemble des 2 promotions
Réinscrits	7	8	15
Non réinscrits	11	13	24
Répondants	18	21	39

Réinscriptions pour la promotion 2003	Réinscriptions pour la promotion 2004
<ul style="list-style-type: none"> - DEA Développement et mutations économiques Lille III (2003/2004), puis doctorat Sciences Économiques Lille II (2004/2005) - L3 Histoire de l'art Lille III (2004/2005) - DESS Histoire et métiers des archives Université d'Angers (2003/2004) - doctorat Génie informatique et automatique Université d'Artois (2003/2004) - DESS Histoire et métiers des archives Université d'Angers (2003/2004) - PECM1 Lille II (2004/2005) - M2 Histoire ULCO Master Recherche Histoire Littorale (2004/2005) 	<ul style="list-style-type: none"> - Mastère Eau potable et assainissement - École Nationale du Génie de l'Eau et de l'Environnement de Strasbourg (2005/2006) - Mastère Gestion Traitement et Valorisation des Déchets - École Nationale du Génie de l'Eau et de l'Environnement de Strasbourg (2004/2005) - Doctorat Océanologie et environnement marin - Université de la Rochelle 17 (2006/2007) - Préparation au CAPES - Université de Bourgogne (2004/2005) - DEA Études Anglophones - Université de Grenoble (2004/2005), puis Master double compétence informatique Sciences Sociales - Université de Grenoble (2007/2008) - Doctorat de Chimie (2005/2006) à l'ULCO - L3 STAPS -ULCO (2005/2006) - Agrégation Lettres Modernes Lille III (2004/2005), puis Préparation au CAPES de Lettres Modernes (2005/2006) - ULCO, puis Doctorat sans précision - Université de Reims (2006/2007)

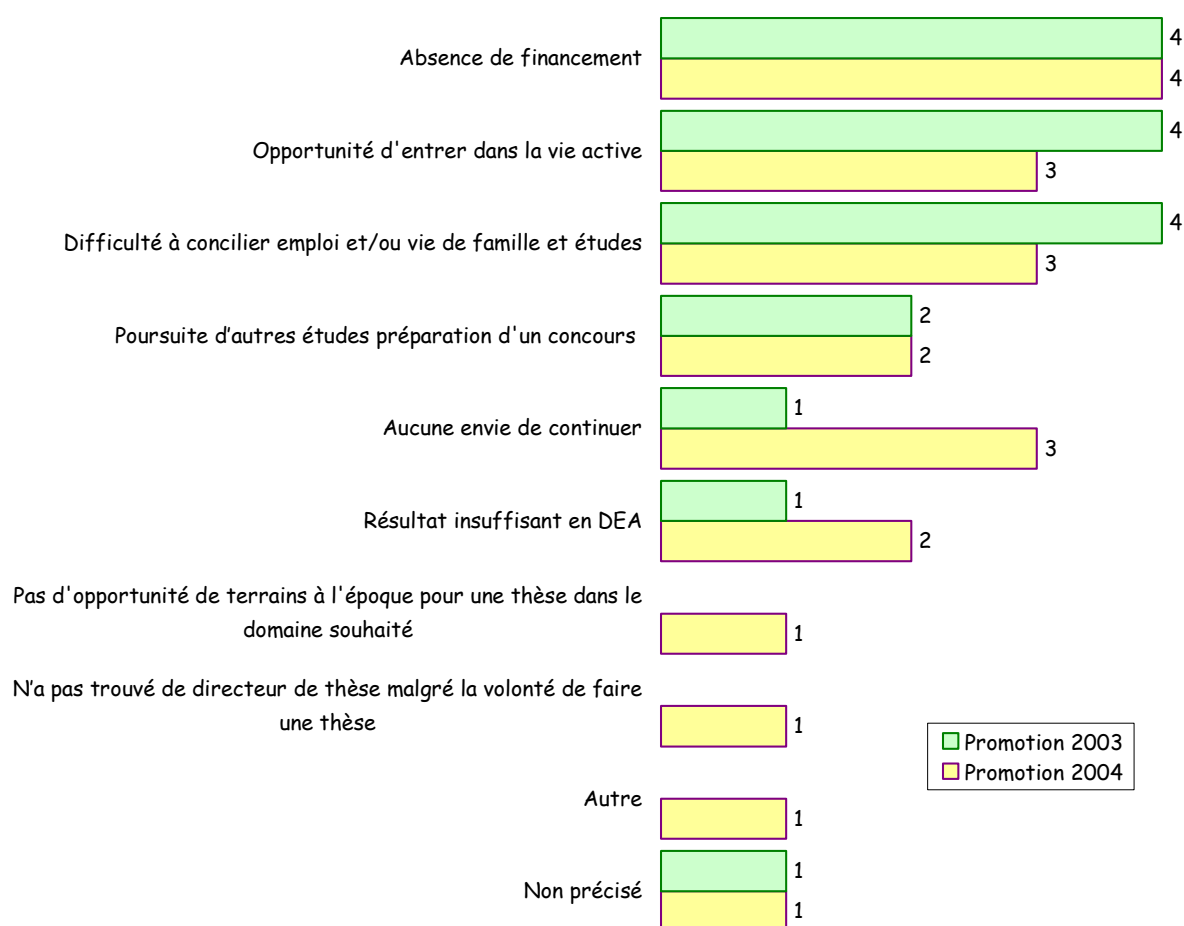
b- Poursuite d'études en thèse après le DEA (accès immédiat ou non)

	Promotion 2003	Promotion 2004	Ensemble
oui	3	4	7
non	15	17	32
Répondants	18	21	39

Moins d'un étudiant sur 5 répondants s'inscrit en thèse après avoir quitté l'ULCO. Un seul y accède immédiatement après le DEA, les autres le font à n+2 voire à n+3.

Parmi les 7 répondants ayant entrepris une thèse, seuls 2 ont obtenu une bourse (1 bourse régional et une allocation de recherche MRT). Pour les autres, ils occupent un emploi parallèlement à la thèse (sauf un retraité).

c- Raison de la non inscription en thèse immédiatement après le DEA



La raison principale de la non poursuite en thèse des répondants à l'enquête est l'absence de financement ainsi que l'opportunité d'entrer dans la vie active. Mais la difficulté de concilier une vie de famille ou un emploi et les études est également évoquée. Ces trois raisons représentent 58% des réponses.

Ceux ayant évoqué l'absence de financement ou des difficultés à poursuivre en thèse occupent un emploi les mois suivants leur sortie pour 6 d'entre eux, 5 sont en recherche d'emploi, 3 poursuivent d'autres études, 1 est inactif (mère au foyer).

4 - Répondants ayant passé des concours de la Fonction Publique

Concours	Promotion 2003	Promotion 2004
oui	8	12
non	10	8
non réponse	-	1
Répondants	18	21

Promotion 2003 Concours	Résultat
Agent de recouvrement du trésor public	échec
Assistant à la conservation du patrimoine et des bibliothèques	échec
Assistant qualifié de conservation spécialité archives	obtention
Attaché de conservation du patrimoine	échec
CAPES Lettres Modernes	obtention : 1 échec : 1
Ingénieur territorial	obtention
Concours des douanes	échec

Promotion 2003 Concours	Résultat
Attaché territorial 2006 échec	échec
CAPES Anglais	échec : 2
CAPES Histoire Géographie	échec
CAPES Lettres modernes 2006	obtention : 2
Concours d'entrée à l'école spéciale militaire de Saint Cyr	obtention
Ingénieur CNRS	échec
Ingénieur CNRS	échec
Ingénieur territorial 2005 échec	échec
Inspecteur de la concurrence	échec
Inspecteur des affaires maritimes	échec
Technicien police scientifique	échec

Note : l'effectif total est différent du nombre de diplômés ayant passé des concours car un diplômé peut avoir tenté un ou plusieurs concours.

5 - L'accès à l'emploi

a- Combien d'emplois les répondants ont-ils occupé après le DEA ?

Nombre d'emplois occupés	Promotion 2003	Promotion 2004	Ensemble
1	7	11	18
2	3	4	7
3	4	1	5
Aucun	4	5	9
Répondants	18	21	39

3 répondants sur 4 ont déjà occupé un emploi depuis la sortie du DEA.

b- L'accès au premier emploi occupé après le DEA

➤ Moyen d'obtention du premier emploi

Démarche déterminante d'accès à l'emploi	Promotion 2003	Promotion 2004	Ens.
Agence d'intérim	-	1	1
Internet	-	2	2
ANPE/APEC	-	3	3
Déjà en poste avant DEA	3	-	3
Concours de la fonction publique	2	2	4
Relations personnelles	3	1	4
À la suite d'un stage	3	1	4
Candidature spontanée	3	3	6
Ensemble	14	13	27
Non réponse	-	3	3

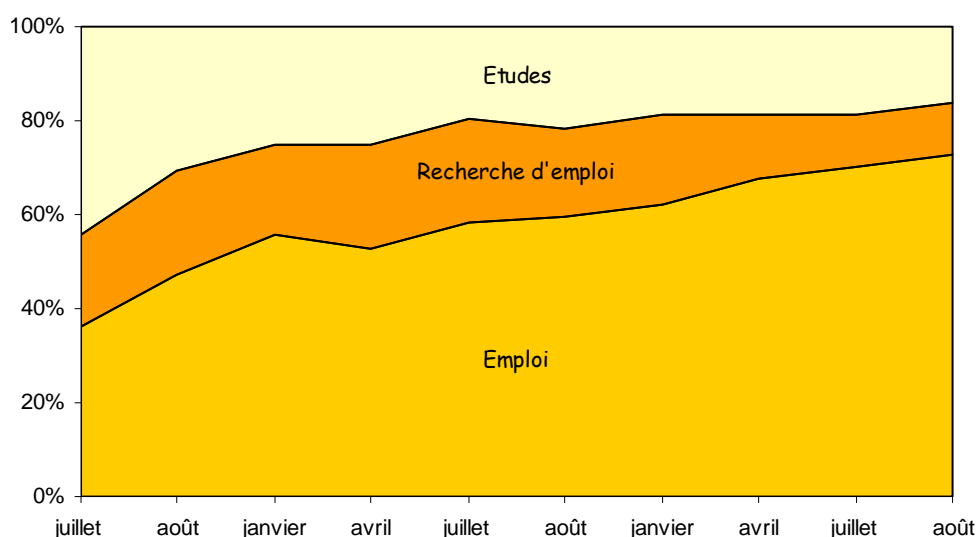
➤ Temps de recherche du 1^{er} emploi

En nombre de mois	Promotion 2003	Promotion 2004	Ens.
accès direct	5	5	10
1-2 mois	-	-	-
3-4 mois	3	4	7
5-6 mois	2	-	2
6 mois - 1an	1	2	3
plus d'un an	3	4	7
Ensemble	14	15	29
Non réponse	-	1	1

Pour l'ensemble des 2 promotions, 10 répondants ont obtenu leur 1^{er} emploi sans délai. Les autres ont mis 10,4 mois en moyenne pour le trouver pour la promotion 2003 et 9,8 mois pour celle de 2004. Pour accéder à ce premier emploi, ce sont les candidatures spontanées qui se sont avérées les plus efficaces.

6 - Évolution de la situation depuis la sortie du DEA

Evolution de la part des DEA (ensemble des 2 promotions) en emploi, en recherche d'emploi et en études depuis la sortie du DEA



La proportion d'étudiants en emploi tend à augmenter au détriment des poursuites d'études dans les deux années après la sortie du DEA.

7 - Situation professionnelle des répondants 24 mois après le DEA

Situation au 1er octobre 2007	Promotion 2003	Promotion 2004	Ensemble
En emploi	12	16	27
- Dont CDI - fonctionnaires - indépendants	9 dont 5 fonctionnaires	11 dont 3 fonctionnaires	20 dont 8 fonctionnaires
- Dont CDD - contractuel - auxiliaires	3	3	6
- Bénéficiaire d'autres mesures pour l'emploi	-	1 CAE*	1
En études + emploi	-	1 CDD	1
En études	2	4	6
En recherche d'emploi	2	1	3
Inactif, retraité	2	-	2
Répondants	18	21	39

* Contrat d'Accompagnement dans l'Emploi

7 répondants sur 10 sont en emploi à 24 mois. 74% d'entre eux ont un emploi stable.

a- Situation des répondants 24 mois après le DEA par genre

Situation au 1er octobre 2007	Promotion 2003		Promotion 2004	
	Hommes	Femmes	Hommes	Femmes
En emploi	8	4	9	7
En recherche d'emploi	1	1	1	-
En études	2	-	2	2
Inactif	2	-	-	-
Répondants	13	5	12	9

b- Part d'emploi stable, temps plein, cadre et taux de chômage

Part d'emploi stable:	Promotion 2003	Promotion 2004	Ensemble
Emploi stable*	9	11	20
Ensemble en emploi	12	16	28
Part	75%	69%	71%

* CDI, fonctionnaires, chefs d'entreprise, indépendants et professions libérales

Part de temps plein :	Promotion 2003	Promotion 2004	Ensemble
Temps plein	10	14	24
Ensemble en emploi	12	16	28
Part	83%	88%	86%

Part de Cadre :	Promotion 2003	Promotion 2004	Ensemble
Cadre	5	6	11
Ensemble en emploi	12	16	28
Part	42%	38%	39%

Part de ceux en recherche d'emploi :	Promotion 2003	Promotion 2004	Ensemble
En recherche d'emploi	2	1	3
Ensemble en emploi	12	16	28
Part	17%	6%	11%

Parmi les 28 répondants en emploi 24 mois après la sortie du DEA, 71% occupent un emploi « stable » et 39% un emploi de catégorie « Cadre ». Pour les $\frac{3}{4}$, il s'agit d'emploi à temps plein.

	Promotion 2003	Promotion 2004	Ensemble
Taux de chômage*	14,3%	5,9%	9,7%

*taux de chômage des répondants = [répondants en recherche d'emploi / (répondants en emploi + répondants en recherche d'emploi)] * 100

c- Salaire net mensuel des diplômés en emploi et à temps plein à n+2

	Promotion 2003	Promotion 2004	Ensemble
Moyenne	1394 €	1547 €	1483 €
Médiane	1425 €	1500 €	1500 €

Les salaires moyen et médian* sont plus élevés pour la promotion 2004.

La répartition des salaires selon le sexe ne laisse pas apparaître une différence notable entre les hommes et les femmes (plus ou moins 10 €).

* Salaire médian : salaire séparant la population considérée en 2 parties égales

d- Type d'employeur par domaine de formation

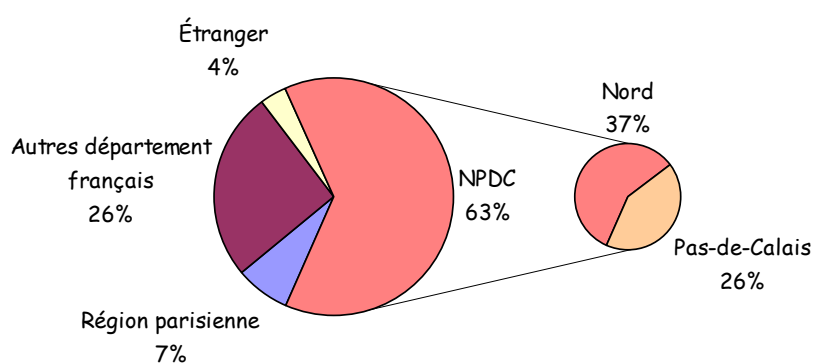
Situation au 1er octobre 2007	Promotion 2003	Promotion 2004	Ensemble
Droit et Aménagement	4	3	7
<i>Fonction publique d'état</i>	2	-	2
<i>Entreprise privée</i>	2	1	3
<i>Association</i>	-	2	2
Lettres et Langues, Sciences Humaines et Sociales	6	5	11
<i>Fonction publique d'état</i>	2	2	4
<i>Fonction publique territoriale</i>	4	1	5
<i>Entreprise privé</i>	-	2	2
Lettres et Langues, Sciences Humaines et Sociales	2	8	10
<i>Fonction publique d'état</i>	1	1	2
<i>Fonction publique territoriale</i>	-	1	1
<i>Entreprise privée</i>	-	6	6
<i>Association</i>	1	-	1
Effectifs	12	16	28

Ce sont les étudiants des DEA du domaine Lettres et Langues, Sciences Humaines et Sociales qui sont le plus souvent employés dans la fonction publique.

e- Lieu d'emploi des répondants en emploi 2 ans après le DEA

Lieu d'emploi	Promotion 2003	Promotion 2004	Ensemble
Région parisienne	1	1	2
Autres département français	2	5	7
Étranger	-	1	1
Région NPDC	8	9	17
<i>Nord</i>	6	4	10
<i>Pas-de-Calais</i>	2	5	7
Effectifs	11*	16	27

* 1 non réponse

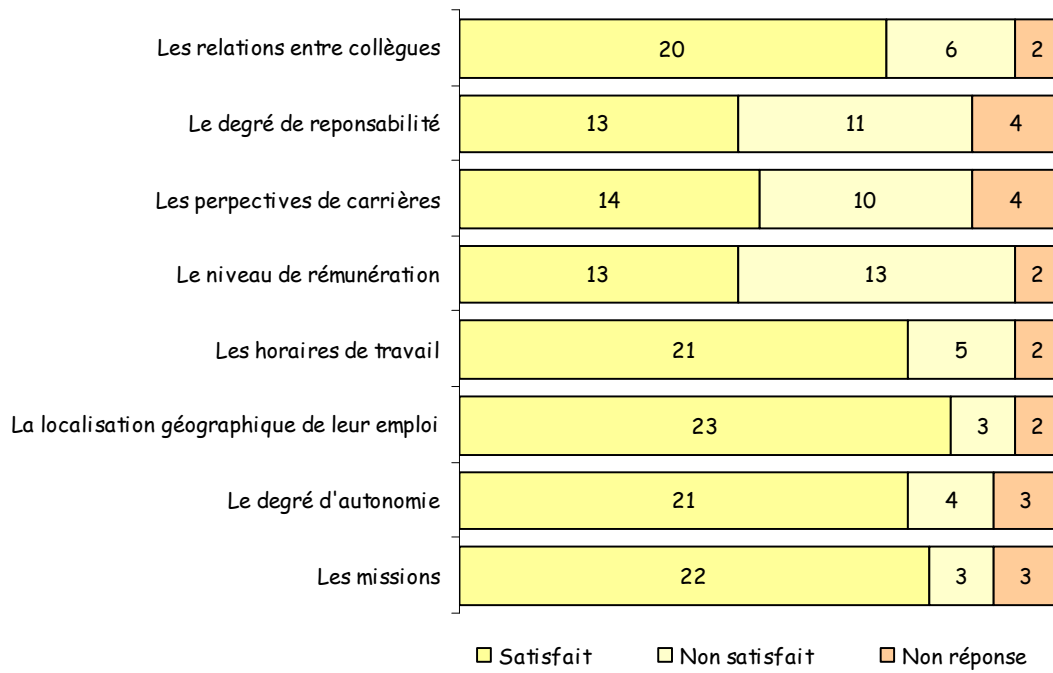


Les étudiants issus de DEA, majoritairement originaires de la région, y restent attachés puisque 63% d'entre eux exercent leur emploi dans le Nord-Pas de Calais.

f- Satisfaction des diplômés en emploi à 24 mois sur :

Nombre d'étudiants satisfaits	Promotion 2003	Promotion 2004	Ensemble
Des missions	9	13	22
Du degré d'autonomie	8	13	21
De la localisation géographique de leur emploi	9	14	23
Des horaires de travail	9	12	21
Du niveau de rémunération	4	9	13
Des perspectives de carrières	7	7	14
Du degré de responsabilité	1	12	13
Des relations entre collègues	8	12	20
Effectifs en emploi	12	16	28

Satisfaction pour les 2 promotions cumulées



Les étudiants de DEA sont globalement satisfaits de leur emploi notamment en ce qui concerne l'autonomie au travail, les horaires, les relations humaines, les missions et la localisation géographique. Ils sont un peu moins contents de leur rémunération, des perspectives de carrière et du degré de responsabilité.

8 - Descriptif des emplois occupés à 24 mois

Promotion 2003							
Intitulé poste	Type de contrat	Quotité travaillée	Salaire mensuel net	Activité	Missions principales	Taille du site*	Ville et département
Agent administratif	Fonctionnaire	Temps plein	1 200 €	Administration publique	Rédaction d'un journal d'informations locales, recherche et traitement de l'information	-	GRAVELINES (59)
Agent immobilier	CDI	Temps plein	1 400 €	Location et vente de biens immobiliers	Non précisées	1 à 9	DUNKERQUE (59)
Archiviste	Contractuel	Temps plein	1100 €	Administration publique	Classement du fonds des archives communales et rédaction des instruments de recherche, mise en place d'outils de gestion archivistique, de procédures d'archivage	-	SAINT ANDRE (59)
Assistant d'éducation	Contractuel	Temps partiel non voulu	500 €	Éducation nationale	Non précisées	-	DUNKERQUE (59)
Chargé d'études Direction Régionale	CDI	Temps plein	1500 €	Organisation associative de recherche en environnement	Études, gestion de projets, du personnel, recherche de financement, communication	1 à 9	LUC SUR MER (14)
Chargé de communication	Fonctionnaire	Temps plein	1450 €	Administration publique	Création de sites internet, rédaction de magazine d'informations, pédagogie avec des scolaires	-	CALAIS (62)
Collaboratrice Juridique	CDI	Temps plein	2000 €	Services aux entreprises	Conseil juridique et gestion contentieux	500 et plus	Non précisés
Employé	CDI	Temps partiel non voulu	570 €	Station service	Tenir la caisse et manutention	10 à 49	VILLENEUVE D'ASCQ (59)
Gestionnaire économique	Fonctionnaire	Temps plein	1500 €	Administration publique	Suivi de la sous-traitance, suivi des coûts des contrats, gestion des temps mensuels, collecte d'informations sur les serveurs télématiques	-	SAINT MANDE (94)
Professeur certifié	Fonctionnaire	Temps plein	1490 €	Éducation nationale	Enseigner le français et initiation à l'informatique et à l'écriture à des élèves du secondaire	500 et plus	ANNEZIN (62)
Responsable de la section contemporaine des archives	Fonctionnaire	Temps plein	1 350 €	Administration publique	Gestion des archives administratives, gestion d'une équipe	-	DUNKERQUE (59)
Surveillante d'externat	Contractuel	Temps plein	950 €	Administration publique	Non précisées	-	BOULOGNE SUR MER (62)

* taille de l'entreprise dans laquelle le répondant occupe l'emploi

Promotion 2003							
Intitulé poste	Type de contrat	Quotité travaillée	Salaire mensuel net	Activité	Missions principales	Taille du site*	Ville et département
Agent de commerce	CDI	Temps plein	Non précisé	Banque	Non précisées	Non précisée	MAROC
Agent logistique	CDI	Temps plein	960 €	Parfumerie	Mise en stock, réapprovisionnement, gestion du personnel, des affectations des produits, optimisation du stockage par informatique.	200 à 499	VILLENEUVE-D'ASCQ (59)
Assistante de direction	CDI	Temps partiel	1500 €	Office de Tourisme	Proposer des animations pour les enfants lors des vacances scolaires (seule animatrice) et accueil bilingue des touristes (conseillère en séjour), secrétariat	1 à 9	NEUFCHATEL HARDELLOT (62)
Chargé de recherche scientifique	Contractuel	Temps plein	1750 €	Collectivité départementale	Travaux de recherche sur les mammifères marins et la biodiversité marine tropicale, suivi de populations en mer, publication et valorisation scientifiques, vulgarisation	-	MAYOTTE (97)
Documentaliste	CDI	Temps partiel non voulu	999 €	Lycée privé	Pédagogie auprès des élèves du lycée en liaison avec les différents professeurs, tâches techniques de la documentation, préparation et encadrement des TPE.	200 à 499	SAINT-MARTIN-BOULOGNE (62)
Ingénieur en développement de logiciels	CDD	Temps plein	1 700 €	Société de services en informatique	Développement de logiciels pour la maintenance d'hélicoptère, création et modification de document, test de logiciel	50 à 199	SOYONS (07)
Ingénieur environnement « Sols Pollués »	CDI	Temps plein	2000 €	Conseil en environnement	Non précisées	500 et plus	Non précisée (76)
Ingénieur projets	CDI	Temps plein	2000 €	Conseil en environnement	Études et devis en traitement de l'eau	10 à 49	MONS-EN-BAROEUL (59)
Militaire	Fonctionnaire	Temps plein	2250 €	Ministère de la défense	Chef de section, opérations extérieures et missions en métropole	-	ARRAS (62)
Opérateur Salle Blanche	CDD	Temps plein	1000 €	Industrie en microélectronique	Fabrication de puces électroniques en production	50 à 199	ANNEZIN (62)
Professeur de Français	Fonctionnaire	Temps plein	1 500 €	Éducation nationale	Enseigner le français en lycée et collège	-	Non précisée (21 et 10)
Rédacteur Territorial	Fonctionnaire	Temps plein	1500 €	Administration publique	Mise en place d'un service d'Animation du patrimoine et des archives, veille juridique, surveillance des textes applicables à la fonction publique territoriale, en particulier les mairies de 10000 à 15000 habitants.	-	SAINT-MARTIN-BOULOGNE (62)
Responsable de boutique	CDI	Temps plein	1300 €	Commerce	Gestion de la boutique, comptabilité, suivi des stocks, accueil clientèle, développement du chiffre d'affaires	-	CALAIS (62)
Responsable informatique	CAE**	Temps partiel non voulu	550 €	Éducation nationale	Gestion du parc informatique du collège	-	GRAND-FORT-PHILIPPE (59)
Téléconseiller Multimédia	CDI	Temps plein	1 500 €	Société de services en informatique	Support technique pour les clients d'un fournisseur d'accès internet, orienter les clients dans le choix des différentes offres haut débit et les aider lors de leur connexion	500 et plus	PARIS (75)
Technicien Métallurgie	CDD	Temps plein	1100 €	Industrie de la métallurgie	Recherche mise en fabrication des aciers, différents calculs de gammes, codification des commandes clients en code usine	500 et plus	MARCQ-EN-OSTREVENT (59)

* taille de l'entreprise dans laquelle le répondant occupe l'emploi

** Contrat d'Accompagnement dans l'Emploi



Contacts : ODESSE - Services Centraux
1, Place de l'Yser BP 1022
59 375 Dunkerque Cedex
☎ 03.28.23.73.16 ✉ odesse@univ-littoral.fr
Site Web : <http://www.ulco.fr/universite/obervatoire.htm>